

# TIMEX®

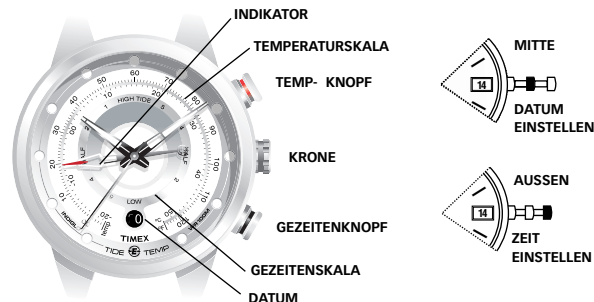
www.timex.com

W-196

## **WIR DANKEN FÜR DEN KAUF IHRER TIMEX® UHR.**

Bitte lesen Sie die Gebrauchsanweisung für Ihre Timex® Uhr genau durch. **Ihre Uhr besitzt eventuell nicht alle der hier aufgeführten Funktionen.**

### **ÜBERBLICK**



HINWEIS: Die Uhr wird mit gesicherter KRONE geliefert. Zum Einstellen Schutz entfernen und KRONE hineindrücken.

### **DATUM UND UHRZEIT EINSTELLEN**

KRONE bis zur MITTE herausziehen und drehen, bis das korrekte Datum erscheint. Nach Einstellen des Datums, Krone vollständig herausziehen und drehen, bis die richtige Uhrzeit erscheint. AM/PM so einstellen, dass sich das Datum um Mitternacht - und nicht mittags - ändert. Nach Beendigung KRONE wieder hineindrücken. Datum anpassen bei Monaten mit weniger als 31 Tagen.

### **INDIKATOR EINSTELLEN**

KRONE vollständig herausziehen. Indikator muss auf 12 Uhr zeigen. Falls nicht, einen der Knöpfe drücken und Indikator auf 12 Uhr stellen. GEZEITEN- und TEMP-Knöpfe bewegen den Zeiger entweder im oder gegen den Uhrzeigersinn. Knopf gedrückt halten, damit Zeiger sich schneller bewegt. Nach Beendigung KRONE wieder hineindrücken.

### **GEZEITEN/TEMPERATUR**

Indikator zeigt entweder Gezeiten oder Temperatur kontinuierlich an. Ist die Temperatur angezeigt, GEZEITENKNOFF drücken, um Gezeitenoption zu wählen. Zuerst wird Ebbe, dann der aktuelle Stand angezeigt. Sind Gezeiten angezeigt, TEMP-Knopf drücken, um Thermometer zu wählen. Beginnt mit niedrigsten Temperaturen, dann wird die aktuelle Temperatur angezeigt.

### GEZEITENUHR

Der Indikator der Gezeitenuhr dreht sich immer im Uhrzeigersinn, so dass der Zeiger sich bei Flut nach links und bei Ebbe nach rechts bewegt. Anzahl der Stunden bis zur nächsten Ebbe/Flut ist auf der Gezeitenskala sichtbar.

Die Gezeiten werden in erster Linie durch die Position des Mondes bestimmt. Die Gezeitenuhr verwendet die Mondposition zur Berechnung von Ebbe und Flut, die im Abstand von 6 Stunden und 12,5 Minuten wechseln.

Da Gezeiten auch von Sonnenposition und Küstenformation abhängen, kann die Uhr die genaue Zeit von Ebbe und Flut nicht bestimmen. Zeitweiliges Anpassen könnte erforderlich sein.

Um die Uhr einzustellen, KRONE bis zur MITTE herausziehen. Einen der beiden Knöpfe drücken, um Zeiger auf Ebbe oder Flut einzustellen. GEZEITEN- und TEMP-Knöpfe bewegen den Zeiger entweder im oder gegen den Uhrzeigersinn. Nach Beendigung KRONE wieder hineindrücken.

Für Information zu den Gezeiten siehe [www.timex.com/expedition](http://www.timex.com/expedition)

### THERMOMETER

Wird die Uhr am Arm getragen, beeinflusst Körperwärme die Temperaturmessung. Um genauere Messungen zu erzielen, die Uhr abnehmen und mindestens einige Minuten lang in den Schatten legen.

Die Uhr kann auch die Temperatur unter Wasser messen. Darauf achten, dass der Temperaturmodus gewählt ist, bevor die Uhr ins Wasser getaucht wird, da unter Wasser keine Knöpfe gedrückt werden sollten.

Thermometermessungen werden jede Minute vorgenommen; öfter bei wechselnder Temperatur.

### INDIGLO® NACHTLICHT

Krone drücken, um Zifferblatt zu beleuchten. Die für das INDIGLO® Nachtlicht verwendete patentierte Elektroleuchttechnik (U.S. Patente 4.527.096 und 4.775.964) beleuchtet das gesamte Zifferblatt bei Nacht und Dunkelheit.

### ARMBAND ANPASSEN

#### ARMBAND MIT FALTSCHLIESSE

Finden Sie die Feder, die das Armband mit dem Verschluss verbindet. Die Feder mit einem spitzen Gegenstand herunterdrücken (Abb. 1), und das Armband leicht drehen, bis es sich löst. Das Armband dem Handgelenk anpassen und die Feder in das passende Loch an der Unterseite einsetzen (Abb. 2). Feder herunterdrücken und in das entsprechende Loch an der Oberseite gleiten lassen, um das Armband zu befestigen (Abb. 3).



Abb. 1

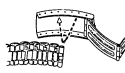


Abb. 2

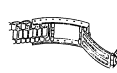
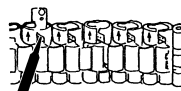


Abb. 3

#### ENTFERNEN VON ARMBANDGLIEDERN

Glieder entfernen: Armband aufrecht stellen und mit einem spitzen Gegenstand in die Gliedöffnung stechen. Stift in Pfeilrichtung kräftig herausdrücken, bis Glied sich löst. (Stifte sollen sich schwer entfernen lassen.)

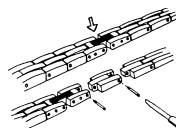
Wiederholen, bis die gewünschte Anzahl von Gliedern entfernt ist.



**Zusammenfügen:** Armbandteile zusammensetzen. Stift in entgegengesetzter Pfeilrichtung wieder in das Glied setzen. Stift hineindrücken, bis er sicher sitzt.

#### GLIEDERARMBAND

Glieder entfernen: Mit einem kleinen Schraubenzieher die Schrauben gegen den Uhrzeigersinn entfernen. Wiederholen, bis die gewünschte Anzahl von Gliedern entfernt ist. Glieder, die sich direkt an der Schließe befinden, nicht entfernen.



**Zusammenfügen:** Armbandteile zusammensetzen und Schraube wieder dort einsetzen, wo sie entfernt wurde. Schraube im Uhrzeigersinn festdrehen, bis sie sicher sitzt.

**WASSERBESTÄNDIGKEIT**

Wasserdichte Uhren sind mit Tiefenangabe in Metern oder mit (≡) gekennzeichnet.

Wasserbeständigkeit/Tiefe	p.s.i.a.* Wasserdruck
<b>30m/98ft</b>	<b>60</b>
<b>50m/164ft</b>	<b>86</b>
<b>100m/328ft</b>	<b>160</b>

\*pounds per square inch absolute

**ACHTUNG: UM WASSERBESTÄNDIGKEIT ZU BEWAHREN, UNTER WASSER KEINE KNÖPFE DRÜCKEN.**

1. Die Uhr ist nur wasserdicht, solange Glas, Knöpfe und Gehäuse intakt sind.
2. Dies ist keine Taucheruhr und sie sollte nicht zum Tauchen benutzt werden.
3. Nach Kontakt mit Salzwasser Uhr mit klarem Wasser abspülen.

**BATTERIE**

**Timex empfiehlt dringend, die Batterie nur von einem Händler oder Juwelier auswechseln zu lassen.** Nach Batterieaustausch ggf. den Reset-Knopf drücken. Auf der Rückseite des Gehäuses ist der Batterietyp angegeben. Die Lebensdauer der Batterie wird aufgrund bestimmter Durchschnittswerte geschätzt und ist abhängig vom tatsächlichen Gebrauch.

**BATTERIE NICHT INS FEUER WERFEN. NICHT WIEDERAUFLADBAR. BATTERIEN VON KINDERN FERNHALTEN.****TIMEX INTERNATIONALE GARANTIE**

Die Timex Corporation garantiert, dass Ihre Uhr für die Dauer EINES JAHRES vom Original-Verkaufsdatum frei von Herstellermängeln ist. Timex und ihre Tochtergesellschaften weltweit erkennen diese internationale Garantie an.

Bitte beachten Sie, dass Timex nach eigenem Ermessen die Uhr durch Installieren neuer oder gründlich überholter und überprüfter Komponenten reparieren bzw. durch ein identisches oder ähnliches Modell ersetzen kann. **WICHTIG – BITTE BEACHTEN SIE, DASS SICH DIESE GARANTIE NICHT AUF MÄNGEL ODER SCHADEN IHRER UHR BEZIEHT.**

- 1) nach Ablauf der Garantiezeit;
- 2) wenn die Uhr ursprünglich nicht von einem autorisierten Timex-Händler gekauft wurde;
- 3) wenn Reparaturen nicht von Timex durchgeführt wurden;
- 4) wenn diese durch Unfälle, unbefugte Eingriffe oder unsachgemäße Behandlung entstanden sind; und
- 5) bezieht sich nicht auf Glas, Gurt oder Armband, Uhrgehäuse, Zubehör oder Batterie. Timex kann den Ersatz dieser Teile in Rechnung stellen.

DIESE GARANTIE UND DIE DARIN ENTHALTENEN RECHTSMITTEL SCHLIESSEN ALLE ANDERWEITIGEN GARANTIEEN AUS UND ERSETZEN DIESE UNABHÄNGIG DAVON, OB ES SICH DABEI UM AUSDRÜCKLICHE ODER STILLSCHWEIGENDE GARANTIEEN HANDELT, INKLUSIVE JEDLICHER STILLSCHWEIGENDER GARANTIEEN IN BEZUG AUF MARKTFÄHIGKEIT ODER EIGNUNG FÜR EINEN BESTIMMTEN ZWECK. TIMEX HAFTET NICHT FÜR SONDER-, NEBEN- ODER FOLGESCHÄDEN. Einige Länder und Bundesstaaten erlauben keine Einschränkungen stillschweigender Garantien und keine Einschränkungen von Schadensersatzansprüchen, so dass diese Einschränkungen nicht unbedingt auf Sie zutreffen. Diese Garantie gibt Ihnen bestimmte Rechte. Darüber hinaus haben Sie u.U. weitere Rechte, die je nach Land oder Bundesstaat unterschiedlich sind.

Um den Garantie-Service in Anspruch zu nehmen, senden Sie Ihre Uhr an Timex, eine Timex-Tochtergesellschaft oder den Timex-Einzelhändler, bei dem Sie die Uhr gekauft haben, mit ausgefülltem Original-Reparaturchein als Anlage. Ausschließlich für USA und Kanada: legen Sie den ausgefüllten Original-Reparaturchein oder eine schriftliche Erklärung mit Namen, Adresse, Telefonnummer, Ort und Kaufdatum bei. Schicken Sie zusammen mit Ihrer Uhr folgenden Betrag für Porto- und Verpackung ein (hierbei handelt es sich nicht um Reparaturkosten): in den USA, einen Scheck oder eine Zahlungsanweisung über US\$ 7,00, in Kanada, einen Scheck oder eine Zahlungsanweisung über CANS 6,00; und in GB, einen Scheck oder eine Zahlungsanweisung über UKE 2,50. In allen anderen Ländern wird Ihnen Timex die Porto- und Verpackungskosten in Rechnung stellen. KEINE BESONDEREN ARMBÄNDER ODER ANDERE ARTIKEL MIT PERSÖNLICHEM WERT BEIFÜGEN.

Innerhalb der USA erhalten Sie zusätzliche Garantieinformation unter der Nummer 1 800 328 2677. In Kanada wählen Sie 1-800-263-0981, in Brasilien 0800-168787, in Mexiko 01-800-01-060-00. Für Zentralamerika, die Karibik, Bermuda und die Bahamas wählen Sie (501) 370-5775 (USA). Für Asien wählen Sie 852-2815-0091, für GB 44 020 8687 9620, für Portugal 351 212 946 017, für Frankreich 33 3 81 63 42 00, für Deutschland 49 7 231 494140, für den mittleren Osten und Afrika 971-4-310850. Für alle anderen Länder wenden Sie sich für Garantieinformation bitte an Ihren örtlichen Timex-Einzelhändler oder Timex-Generalvertreter. In Kanada, den USA und anderen bestimmten Standorten können teilnehmende Timex-Händler Ihnen einen frankierten und adressierten Versandumschlag für die Rücksendung der Uhr zur Verfügung stellen.

©2005 Timex Corporation. TIMEX ist eine eingetragene Marke der Timex Corporation. INDIGLO ist eine eingetragene Marke der Indiglo Corporation in den USA und in anderen Ländern.