

# TIMEX®

www.timex.com

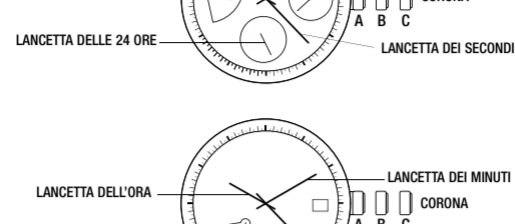
W-232 766-095002 EU

## GRAZIE DI AVERE ACQUISTATO UN OROLOGIO TIMEX®.

Si prega di leggere attentamente le istruzioni per capire come usare l'orologio Timex®. Il modello in dotazione potrebbe non disporre di tutte le funzioni descritte in questo opuscolo.

### AVVIAMENTO DELL'OROLOGIO

Rimuovere dalla corona la sua protezione e spingerla in dentro.



Per facilitare il funzionamento dell'orologio, impostare prima il giorno e l'ora, e successivamente la data.

### IMPOSTAZIONE DEL GIORNO E DELL'ORA

Estrarre la corona sulla posizione C. Girare la corona in senso orario o antiorario per arrivare al giorno e all'ora corretti. La lancetta del giorno avanza di 1 giorno alla mezzanotte di ciascun ciclo completo di 24 ore. Al termine dell'impostazione, spingere di nuovo la corona sulla posizione A.

**Opzione di impostazione rapida** (Se l'orologio in dotazione non ha una lancetta delle 24 ore\*): si può anche impostare rapidamente la lancetta del giorno estraendo la corona sulla posizione intermedia B e girandola in senso orario fino al giorno corretto. Al termine dell'impostazione, spingere di nuovo la corona sulla posizione A.

**Verificare di avere impostato correttamente l'ora del giorno (A.M. per mattina o P.M. per pomeriggio) affinché la data cambi alla mezzanotte e non a mezzogiorno (\*vedere sotto la sezione "Lancetta delle 24 ore").**

### IMPOSTAZIONE DELLA DATA

Estrarre la corona sulla posizione intermedia B e girarla in senso antiorario fino alla data corretta. Al termine dell'impostazione, spingere di nuovo la corona sulla posizione A.

**Per i mesi che hanno meno di 31 giorni, impostare di nuovo la data alla fine del mese.**

### LANCETTA DELLE 24 ORE\*

LA LANCETTA DELLE 24 ORE indica l'ora corrente in relazione alle 24 ore. Quando si imposta l'orologio, questa lancetta aiuta a determinare se l'ora indicata è di mattina (A.M.) o di pomeriggio (P.M.). Per esempio, quando le lancette dell'ora e dei minuti indicano le 10 di sera, la lancetta delle 24 ore indica "22". Alle 10 del mattino, la lancetta delle 24 ore indica invece "10".

\*La funzione 24 ore non è disponibile in tutti i modelli di orologio

### REGOLAZIONE DEL BRACCIALE

#### BRACCIALE CON FERMAGLIO RIPIEGABILE

Individuare la barretta a molla che collega il bracciale al fermaglio. Servendosi di un attrezzo a punta (Fig. 1), spingere in dentro la barretta a molla e torcere delicatamente il bracciale per staccarlo. Determinare la misura del polso, quindi inserire la barretta a molla nel corrispondente foro inferiore (Fig. 2). Premere la barretta a molla, allinearla con il foro superiore, quindi rilasciarla per bloccare il bracciale in posizione (Fig. 3).

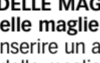


Fig. 1

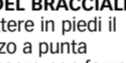


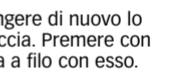
Fig. 2



Fig. 3

#### RIMOZIONE DELLE MAGLIE DEL BRACCIALE

**Rimozione delle maglie:** mettere in piedi il bracciale ed inserire un attrezzo a punta nell'apertura della maglia. Spingere con forza lo spillo in direzione della freccia finché la maglia non si stacca (gli spilli sono difficili da rimuovere). Ripetere l'operazione finché non si è rimosso il numero desiderato di maglie.



**Rimontaggio:** riunire le parti del bracciale. Spingere di nuovo lo spillo nella maglia, in direzione opposta alla freccia. Premere con fermezza lo spillo nel bracciale finché non resta a filo con esso.

#### BRACCIALE A MAGLIE PIENE

**Rimozione delle maglie:** servendosi di un cacciavite molto piccolo, rimuovere le viti girandole in senso antiorario. Ripetere l'operazione finché non si è rimosso il numero desiderato di maglie. Non rimuovere le maglie adiacenti al fermaglio.



**Rimontaggio:** riunire le parti del bracciale ed inserire la vite all'estremità dell'apertura dalla quale era stata rimossa. Avvitare la vite girandola in senso orario finché non resta a filo con il bracciale.

### RESISTENZA ALL'ACQUA

Se l'orologio è resistente all'acqua, presenta il numero dei metri di resistenza o il contrassegno (∞).

Profondità di immersione	p.s.i.a. * Pressione dell'acqua sotto la superficie
30 m/98 piedi	60
50 m/164 piedi	86
100 m/328 piedi	160

\*libbre per pollice quadrato assolute

### AVVERTENZA: PER SALVAGUARDARE L'IMPERMEABILITÀ DELL'OROLOGIO, NON PREMERE ALCUN PULSANTE SOTT'ACQUA.

1. L'orologio è resistente all'acqua purché lente, pulsanti e cassa siano intatti.
2. L'orologio non è un orologio da subacquea e non va usato per le immersioni.
3. Sciacquare l'orologio con acqua dolce dopo l'esposizione all'acqua marina.

### BATTERIA

La Timex raccomanda caldamente di portare l'orologio da un dettagliante o un gioielliere per far cambiare la batteria. Il tipo di batteria richiesto è indicato sul retro dell'orologio. Se è presente un interruttore di ripristino interno, spingerlo dopo aver sostituito la batteria. Le stime sulla durata della batteria si basano su determinati presupposti relativi all'uso; la durata della batteria varia a seconda dell'uso effettivo dell'orologio.

**NON GETTARE LE BATTERIE NEL FUOCO. NON RICARICARLE. TENERE LE BATTERIE SCIOLTE LONTANO DAI BAMBINI.**

### GARANZIA INTERNAZIONALE TIMEX

(U.S.A. - GARANZIA LIMITATA - PER I TERMINI DELL'OFFERTA DI GARANZIA ESTESA LEGGERE LA PRIMA PAGINA DEL LIBRETTO DI ISTRUZIONI)

L'orologio TIMEX® è garantito contro difetti di produzione dalla Timex Corporation per un periodo di UN ANNO dalla data di acquisto originaria. Timex e le sue affiliate di tutto il mondo onoreranno questa Garanzia Internazionale.

Si prega di notare che la Timex potrà, a sua discrezione, riparare l'orologio installando componenti nuovi o accuratamente ricondizionati e ispezionati, oppure sostituirlo con un modello identico o simile. **IMPORTANTE — SI PREGA DI NOTARE CHE QUESTA GARANZIA NON COPRE I DIFETTI O I DANNI ALL'OROLOGIO:**

- 1) dopo la scadenza del periodo di garanzia;
- 2) se l'orologio non era stato acquistato originariamente presso un dettagliante autorizzato Timex;
- 3) causati da servizi di riparazione non eseguiti da Timex;
- 4) causati da incidenti, manomissione o abuso; e
- 5) a lenti o cristallo, cinturino in pelle o a catena, cassa dell'orologio, periferiche o batteria. La Timex potrebbe addebitare al cliente la sostituzione di una qualsiasi di queste parti.

QUESTA GARANZIA ED I RIMEDI IN ESSA CONTENUTI SONO ESCLUSIVI E SOSTITUISCONO TUTTE LE ALTRE GARANZIE, ESPRESSE O IMPLICITE, INCLUSA QUALSIASI GARANZIA IMPLICITA DI COMMERCIALITÀ O IDONEITÀ AD UN USO PARTICOLARE. LA TIMEX NON È RESPONSABILE DI NESSUN DANNO SPECIALE, INCIDENTALE O CONSEGUENZIALE. Alcuni Paesi e Stati non permettono limitazioni su garanzie implicite e non permettono esclusioni o limitazioni sui danni; pertanto queste limitazioni potrebbero non appartenere al cliente. Questa garanzia dà al cliente diritti legali specifici, e il cliente potrebbe avere anche altri diritti, che variano da Paese a Paese e da Stato a Stato.

Per ottenere il servizio sotto garanzia, si prega di restituire l'orologio alla Timex, ad una delle sue affiliate o al rivenditore Timex dove è stato acquistato l'orologio, insieme al Buono di riparazione originale compilato o, solo negli U.S.A. e nel Canada, insieme al Buono di riparazione compilato o una dichiarazione scritta indicante nome, indirizzo, numero di telefono e data e luogo dell'acquisto. Si prega di includere quanto segue con l'orologio al fine di coprire le spese di spedizione e gestione (non si tratta di addebiti per la riparazione): un assegno o un vaglia da US\$ 7,00 negli U.S.A.; un assegno o vaglia da CAN\$ 6,00 in Canada; un assegno o vaglia da UK£ 2,50 nel Regno Unito. Negli altri Paesi, la Timex addebiterà il cliente per le spese di spedizione e la gestione. **NON ALLEGARE MAI ALLA SPEDIZIONE UN CINTURINO SPECIALE O QUALSIASI ALTRO ARTICOLO DI VALORE PERSONALE.**

Per gli U.S.A., si prega di chiamare il numero 1-800-448-4639 per ulteriori informazioni sulla garanzia. Per il Canada, chiamare l'1-800-263-0981. Per il Brasile, chiamare lo +55 (11) 5572 9733. Per il Messico, chiamare lo 01-800-01-060-00. Per l'America Centrale, i Caraibi, le Isole Bermuda e le Isole Bahamas, chiamare il (501) 370-5775 (U.S.A.). Per l'Asia, chiamare l'852-2815-0091. Per il Regno Unito, chiamare il 44 020 8687 9620. Per il Portogallo, chiamare il 351 212 946 017. Per la Francia, chiamare il 33 3 81 63 42 00. Per la Germania, chiamare il 49 7 231 494140. Per il Medio Oriente e l'Africa, chiamare il 971-4-310850. Per altre aree, si prega di contattare il rivenditore o distributore Timex di zona per ottenere informazioni sulla garanzia. In Canada, negli Stati Uniti ed in certe altre località, i dettaglianti Timex partecipanti possono fornire al cliente una busta di spedizione preindirizzata e preaffrancata per la riparazione dell'orologio, per facilitare al cliente l'ottenimento del servizio in fabbrica.

©2006 Timex Corporation. TIMEX è un marchio depositato della Timex Corporation.